

8.2 В УТ600 не содержится составных частей и комплектующих элементов, содержащих драгоценные металлы и цветные металлы в количествах, подлежащих контролю.

9 ОСОБЫЕ ОТМЕТКИ

УСИЛИТЕЛЬ ТРАНСЛЯЦИОННЫЙ
УТ600

ПАСПОРТ
ЕИУС.465333.010ПС

1 ОСНОВНЫЕ СВЕДЕНИЯ ОБ ИЗДЕЛИИ И ТЕХНИЧЕСКИЕ ДАННЫЕ

1.1 Основные сведения об изделии

1.1.1 Усилитель трансляционный УТ600 (далее – УТ600 или изделие)

№ _____
заводской номер _____ дата изготовления _____

предназначен для организации громкоговорящего оповещения на железнодорожных станциях и других объектах, конфигурация которых не предполагает выделения отдельных районов оповещения.

1.1.2 УТ600 обеспечивает:

- громкоговорящее оповещение по фидеру, общей мощностью не более 800 Вт;
- работу от линейного и микрофонного входов;
- работу от входа речевого информатора;
- защиту от короткого замыкания в нагрузке;
- регулировку уровня и АЧХ передаваемых сигналов;
- гальваническую развязку выходов;
- оптическую индикацию режимов работы;
- автоматическую регулировку усиления;
- возможность установки в стойку 19”.

1.1.3 По климатическому исполнению УТ600 соответствует исполнению УХЛ категории 4 по ГОСТ 15150-69, в диапазоне температур от 0° С до плюс 50° С.

1.1.4 По способу защиты человека от поражения электрическим током УТ600 относится к классу II по ГОСТ 12.2.007.0-75.

1.1.5 По устойчивости к воздействию механических нагрузок и климатических факторов УТ600 соответствует группам МС1 и К1 по ОСТ 32.146-2000.

1.1.6 Изготовитель:

ООО НПП «Стальэнерго»

Россия, 308036, г. Белгород, ул. Щорса, 45 «Г»

Тел: (4722) 52-17-20, факс: (4722) 52-17-95

E-mail: st@stalenergo.ru

Сайт: www.stalenergo.ru

1.2 Технические данные

1.2.1 Основные технические характеристики, с допустимым отклонением параметров не более 10 %, приведены в таблице 1.

7.7 Для регулировки громкостей и АЧХ УТ600 кнопкой ВЫБОР выбрать необходимый режим и кнопками «-» и «+» установить необходимую громкость и тембр передаваемых сообщений. Описание индикаторов РЕЖИМ приведено в таблице 5.

Таблица 5

Название	Назначение
ПЕРЕГРУЗКА	Индикатор включения соответствующего входа или его состояние: - медленное мигание (0,5 с включен, 0,5 с выключен) регулировка входа; - быстрое мигание (0,25 с включен, 0,25 с выключен) перегрузка входа
ПИТАНИЕ	Индикатор наличия питания УТ600: - включен: питание в норме; - не включен: питание не в норме
ГРОМКОСТЬ	Индикатор режима регулировки общей громкости УТ600
ЛИН. ВЫХОД	Индикатор режима регулировки громкости УТ600 по линейному входу
МИКР. ВХОД	Индикатор режима регулировки громкости УТ600 по микрофонному входу
ТЕМБР Н.Ч.	Индикатор режима регулировки АЧХ УТ600 на низких частотах
ТЕМБР В.Ч.	Индикатор режима регулировки АЧХ УТ600 на высоких частотах

Во время регулировки любого режима УТ600 мигает соответствующий режиму индикатор. Через 10 секунд после последнего изменения любого из режимов УТ600 происходит запись настроек в энергонезависимую память изделия и автоматический возврат в режим «Громкость».

7.8 Индикатор выходного уровня отображает выходное напряжение в логарифмическом масштабе.

7.9 При работе с линейным выходом или ВПР подключить кабель к соответствующему выходу в соответствии со схемой, приведенной на рисунке 4, и используя штекер из комплекта поставки.

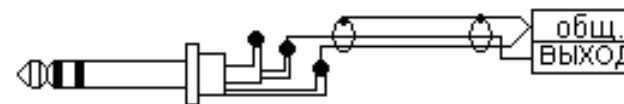


Рисунок 4

8 СВЕДЕНИЯ ОБ УТИЛИЗАЦИИ

8.1 Утилизация УТ600 должна осуществляться по правилам и в порядке, установленном потребителем, согласно ЦФ/4670 «Инструкции о порядке списания пришедших в негодность основных средств предприятий, объединений и учреждений железнодорожного транспорта», утвержденной 1989-01-03, или документу, ее заменяющему.

7.5 Разъем ВХОД РИ используется для подключения к усилителю речевого информатора или устройства аварийного громкоговорящего оповещения. Используя розетку DB-9F, из комплекта поставки, подключить кабель речевого информатора в соответствии с таблицей 4. Все контакты гальванически развязаны от остальных входов, выходов и корпуса.

Таблица 4

№ к-в	Назначение	Примечание
1-2	Аудио вход	
3-4	Нормально разомкнутый контакт тангенты	3 - 0 В; 4 - +12 В, 12 мА
6-7	Переключатель, задающий высокий приоритет речевого информатора над линейным и микрофонным входами	В случае отсутствия переключателя происходит суммирование сигналов

Регуляторами ГРОМКОСТЬ РИ установить необходимую громкость речевого информатора (регуляторы громкости на передней панели УТ600 не влияют на установленную громкость входа речевого информатора).

7.6 Для трансляции музыкальных программ и/или передачи речевых сообщений можно использовать соответственно линейный и микрофонный входы УТ600.

При работе с линейным входом подключить кабель к входу в соответствии с одной из схем, приведенной на рисунке 2, используя штекер из комплекта поставки:

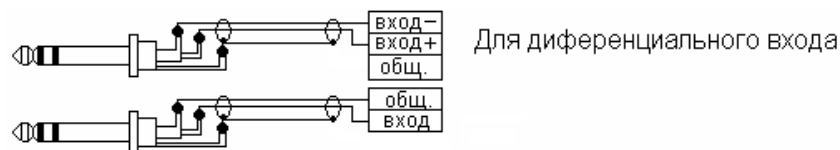


Рисунок 2

При работе с микрофонным входом подключить динамический микрофон к входу в соответствии со схемой, приведенной на рисунке 3:

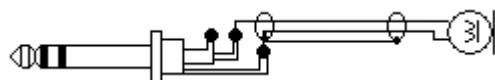


Рисунок 3

Таблица 1

Наименование параметра	Значение
1 Электропитание от сети переменного тока 220 В ± 15 %, Гц	50
2 Номинальная выходная мощность, Вт, на нагрузке 24 Ом	600
3 Максимальная выходная мощность, Вт, на нагрузке 24 Ом	800
4 Выходное напряжение, В	120, 30
5 Чувствительность линейного входа «  », мВ	775
6 Чувствительность микрофонного входа «  », мВ	5
7 Чувствительность входа ВХОД РИ, мВ	775
8 Неравномерность АЧХ в диапазоне частот 200-10000 Гц, дБ, не более (при среднем положении регуляторов тембра)	3
9 Увеличение выходного сигнала при сбросе нагрузки, дБ, не более	3
10 Напряжение собственных шумов на нагрузке 24 Ом, В не более (эфф. значение)	0,1
11 Коэффициент нелинейных искажений при номинальной выходной мощности, %, не более	0,5
12 Диапазон регулировки тембров ВЧ, НЧ, дБ, не менее	± 12
13 Шаг регулировки тембров ВЧ, НЧ при однократном нажатии кнопки «->» или «+», дБ	3
14 Диапазон регулировки громкости линейного и/или микрофонного входов, дБ, не менее	66
15 Шаг регулировки громкости при однократном нажатии кнопки «->» или «+», дБ	2
16 Диапазон действия порогового АРУ, дБ, не менее	+ 18
17 Выходное напряжение линейного выхода «  », мВ	225
18 Выходное напряжение выхода регистратора переговоров (ВПР), мВ	225
19 Масса, кг, не более	20
20 Габаритные размеры с ножками, мм, не более	437×447×97
21 Габаритные размеры без ножек, мм, не более	437×417×87

2 КОМПЛЕКТНОСТЬ

2.1 Комплект поставки УТ600 указан в таблице 2.

Таблица 2

Наименование изделия	Количество, шт
1 УТ600	1
2 Кабель питания сетевой SF101 или SF104 3 метра, 3 жилы S=0.75 mm ²	1
3 Вилка XLR Canon MC-104	2
4 Штекер аудио 6,3 мм NP212 стерео, корпус металлический	3
5 Розетка DB-9F с корпусом	1
6 Вставка плавкая ВП2Б-1В-6,3А	1
7 Микрофон динамический с выключателем	1
8 Паспорт	1
9 Упаковка	1

3 ГАРАНТИИ ИЗГОТОВИТЕЛЯ

Гарантийный срок эксплуатации – 18 месяцев со дня ввода изделия в эксплуатацию при условии предварительного хранения не более 6 месяцев со дня поставки покупателю.

4 СВИДЕТЕЛЬСТВО ОБ УПАКОВЫВАНИИ

УТ600 ЕИУС.465333.010 № _____
 наименование изделия обозначение заводской номер

упакован ООО НПП «Стальэнерго» согласно требованиям, предусмотренным в действующей технической документации.

 должность личная подпись расшифровка подписи число, месяц, год

5 СВИДЕТЕЛЬСТВО О ПРИЕМКЕ

УТ600 ЕИУС.465333.010 № _____
 наименование изделия обозначение заводской номер

изготовлен и принят в соответствии с обязательными требованиями государственных стандартов, действующей технической документацией и признан годным для эксплуатации.

Начальник ОТК

МП _____
 личная подпись расшифровка подписи

 число, месяц, год

6 РЕМОНТ

При выходе из строя изделия потребитель должен заполнить отрывной талон на ремонт, который вместе с изделием направляется на предприятие-изготовитель.

7 ЗАМЕТКИ ПО ЭКСПЛУАТАЦИИ

Внешний вид передней и задней панелей УТ600 показан на рисунке 1.

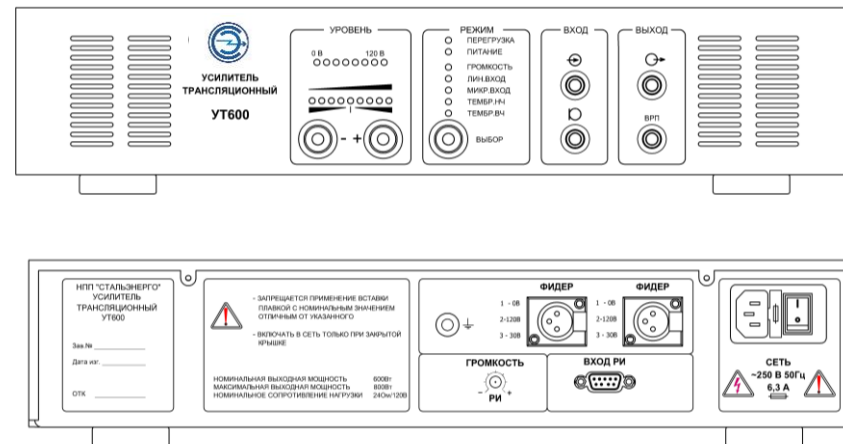


Рисунок 1

7.1 Определить место установки УТ600.

Помещение, в котором размещается УТ600, должно быть оборудовано защитным заземлением и обеспечивать нормальный вентиляционный режим работы.

7.2 Соединить корпус УТ600 с общим контуром заземления с помощью изолированного провода сечением не менее 2,5 мм² (сопротивление заземления не должно превышать 10 Ом).

ВНИМАНИЕ: КАТЕГОРИЧЕСКИ ЗАПРЕЩАЕТСЯ ЭКСПЛУАТАЦИЯ УТ600 БЕЗ ЗАЗЕМЛЕНИЯ!

7.3 Подключить к разъему «~250 В, 6,3 А» сетевой кабель электропитания.

7.4 Используя вилку XLR (Canon) из комплекта поставки, подключить кабель фидера громкоговорящего оповещения к любому из разъемов ФИДЕР, расположенных на задней панели УТ600 в соответствии с таблицей 3.

Таблица 3

№ к-в	Назначение	Примечание
1-2	Выход 120 В	
1-3	Выход 30 В	

Оба разъема ФИДЕР эквивалентны.